



Администрация Пермского муниципального округа Пермского края
Комитет имущественных отношений

РАСПОРЯЖЕНИЕ

28.02.2025

№ 572

**Об установлении публичного
сервитута на часть земельного
участка**

В соответствии со ст. 23, гл. V.7 Земельного кодекса Российской Федерации, Федеральным законом от 25.10.2001 № 137-ФЗ «О введении в действие Земельного кодекса Российской Федерации», пп. 3.2.5 п. 3.2 разд. 3 Положения о комитете имущественных отношений администрации Пермского муниципального округа, утвержденного решением Думы Пермского муниципального округа Пермского края от 29.11.2022 № 48, на основании ходатайства публичного акционерного общества «Россети Урал» (ИНН 6671163413, ОГРН 1056604000970) (далее - ПАО «Россети Урал») от 13.02.2025 № 1675:

1. Установить в интересах ПАО «Россети Урал» публичный сервитут площадью 126 кв.м на часть земельного участка:

- в кадастровом квартале 59:32:0790001 (126 кв.м).

Цель: подключения (технологического присоединения) к сетям инженерно-технического обеспечения «Строительство ВЛ 0,4 кВ с установкой ПУ для электроснабжения деревни Мокино (4500096649)»

Срок: 49 лет.

2. Утвердить границы публичного сервитута земельного участка, указанного в п. 1 настоящего распоряжения, согласно прилагаемой схеме расположения границ публичного сервитута.

3. Срок, в течение которого использование указанного в п. 1 настоящего распоряжения земельного участка в соответствии с их разрешенным использованием будет невозможно или существенно затруднено в связи с осуществлением сервитута – 3 (три) месяца.

4. Порядок установления зон с особыми условиями использования территорий и содержание ограничений прав на земельные участки в границах таких зон установлен Постановлением Правительства РФ от 24.02.2009 № 160 «О порядке установления охранных зон объектов электросетевого хозяйства и особых условий использования земельных участков, расположенных в границах таких зон».

5. Плата за публичный сервитут устанавливается в соответствии с п. 4 ст. 39.46 Земельного кодекса Российской Федерации, согласно приложению № 3 к настоящему распоряжению.

6. Комитету имущественных отношений администрации Пермского муниципального округа в течение 5 рабочих дней со дня подписания настоящего распоряжения:

6.1. направить настоящее распоряжение в Управление Федеральной службы государственной регистрации, кадастра и картографии по Пермскому краю;

6.2. направить настоящее распоряжение в ПАО «Россети Урал»;

6.3. разместить настоящее распоряжение на официальном сайте Пермского муниципального округа в информационно-телекоммуникационной сети «Интернет» (www.permokrug.ru).

7. ПАО «Россети Урал» привести земельные участки в состояние пригодное для использования в соответствии с разрешенным использованием в срок не позднее 3 (трех) месяцев после завершения строительства или эксплуатации инженерного сооружения, для размещения которого был установлен публичный сервитут.

8. Настоящее распоряжение вступает в силу со дня его подписания.

9. Контроль исполнения распоряжения возложить на заместителя председателя комитета М.В. Королеву.

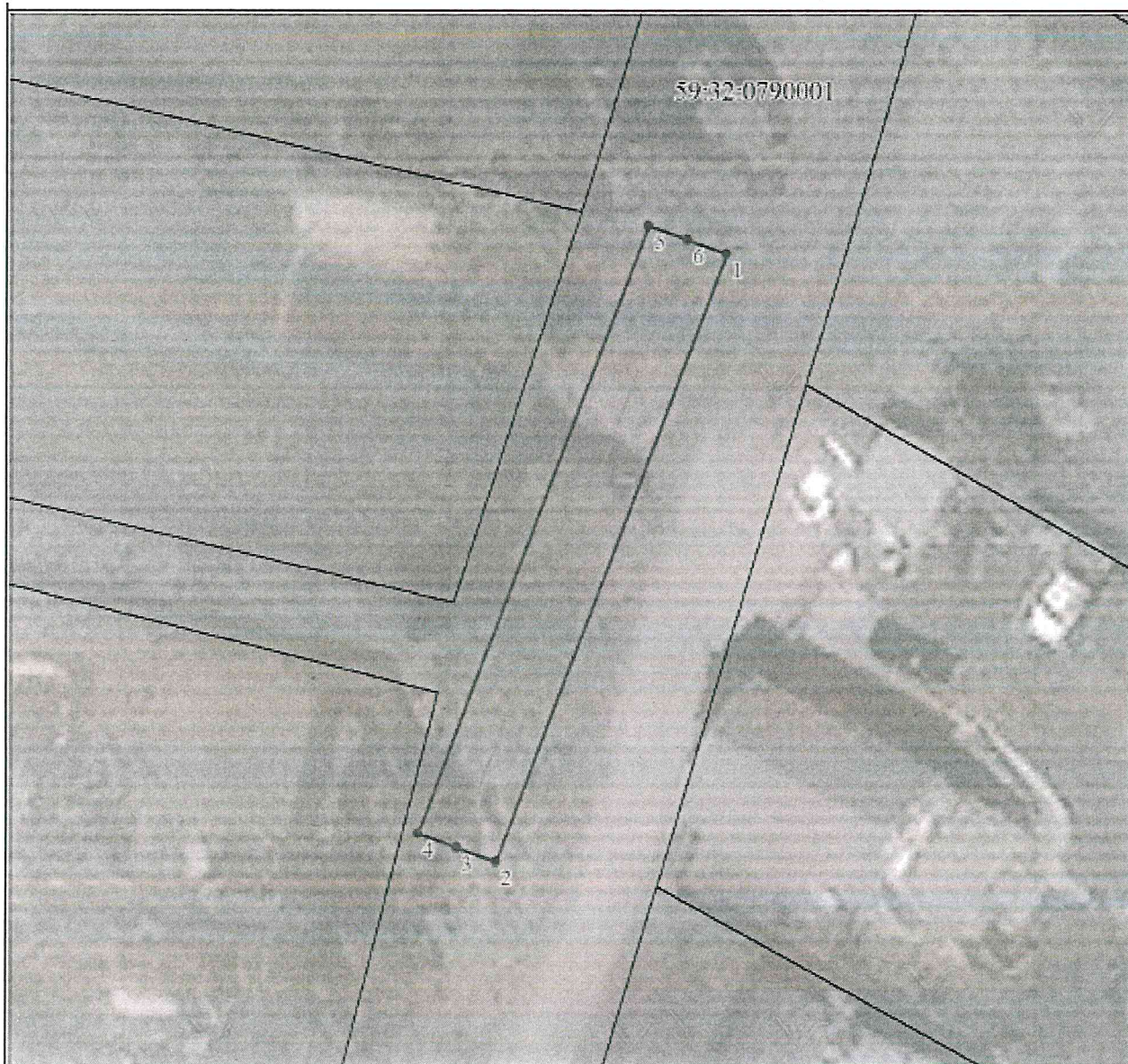
Председатель комитета



Е.А. Демидова






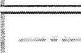
Приложение № 1
к распоряжению
комитета имущественных
отношений администрации
Пермского муниципального округа
от 28.02.2025 № 572

СХЕМА РАСПОЛОЖЕНИЯ ГРАНИЦ ПУБЛИЧНОГО СЕРВИТУТА
«Строительство ВЛ 0,4 кВ с установкой ПУ для электроснабжения деревни Мокино (4500096649)»



Масштаб 1:300

Используемые условные знаки и обозначения:

	Характерная точка границы объекта
	Налписи номеров характерных точек границы объекта
	Граница объекта
	Обозначение кадастрового квартала
	Налписи кадастрового номера земельного участка
	Проектное местоположение инженерного сооружения

Приложение № 2
к распоряжению
комитета имущественных
отношений администрации
Пермского муниципального округа
от 28.02.2025 № 572

**ОПИСАНИЕ МЕСТОПОЛОЖЕНИЯ ГРАНИЦ
ПУБЛИЧНОГО СЕРВИТУТА**

1. Система координат МСК-59, зона 2					
2. Сведения о характерных точках границ объекта					
Обозначение характерных точек границ	Координаты, м		Метод определения координат характерной точки	Средняя квадратическая погрешность положения характерной точки (M _t), м	Описание обозначения точки на местности (при наличии)
	X	Y			
1	2	3	4	5	6
1	501955.28	2213137.34	Аналитический метод	0.1	-
2	501925.84	2213126.31	Аналитический метод	0.1	-
3	501926.54	2213124.44	Аналитический метод	0.1	-
4	501927.24	2213122.57	Аналитический метод	0.1	-
5	501956.68	2213133.60	Аналитический метод	0.1	-
6	501955.98	2213135.47	Аналитический метод	0.1	-
1	501955.28	2213137.34	Аналитический метод	0.1	-

**Расчет платы
за публичный сервитут**

Плата за публичный сервитут рассчитана в соответствии с п. 4 ст. 39.46 Земельного кодекса Российской Федерации на часть земельного участка в кадастровом квартале **59:32:0790001**:

- Площадь земельного участка, обремененного сервитутом – 126 кв.м.
- Удельный показатель кадастровой стоимости – 278,62 руб/кв.м.
- Срок публичного сервитута – 49 лет
- Стоимость платы за сервитут: $126 * 278,62 * 49 * 0,1\% = 1\,720,20$ руб.

Размер платы за весь срок сервитута – 1 720,20 рублей (Одна тысяча семьсот двадцать рублей 20 копеек), без учета НДС.

**Платежные реквизиты
для внесения платы за публичный сервитут**

ИНН 5948066481

КПП 594801001

Наименование получателя Управление Федерального казначейства по Пермскому краю (Комитет имущественных отношений администрации Пермского муниципального округа)

Казначейский счет 03100643000000015600

Единый казначейский счет 40102810145370000048

Отделение Пермь Банка России // УФК по Пермскому краю г. Пермь

БИК 015773997

ОКТМО 57546000

назначение платежа плата за публичный сервитут распоряжение от 28.02.2025 № 572

КБК 542 1 11 05 410 14 0000 120